

# AQUAPUR Mini Speicher

Demontage / Montage der Wärmedämmung



## Die hygienische Warmwasserversorgung

AQUAPUR Mini, das variable System für kleinere Mehrfamilienhäuser für 15 bis 80 Personen

## Inhaltsverzeichnis

Seite

### **Allgemein**

Wichtige Hinweise

3

### **Sicherheitshinweis**

Für Ihre Sicherheit

4

### **Demontage, Transport, Montage**

Demontage der Wärmedämmung

6

Montage der Wärmedämmung

8

## Allgemein

### Wichtige Hinweise

**Wenn die Inbetriebnahme der Solaranlage durch SOLTOP gewünscht ist, bitten wir um Voranmeldung mindestens 7 Werkstage vor dem gewünschten Inbetriebnahmedatum!**  
**service@soltop.ch oder Tel +41 (0) 52 397 77 39**

### Garantiebestimmungen

Die Garantie beträgt für Kollektor, Boiler und Speicher fünf Jahre, für unbenannte Produkte zwei Jahre, ein Jahr für die Regelung und elektrische Teile ab Lieferung. Sondergarantiezeiten bleiben vorbehalten. Sie beschränken sich auf schriftlich vereinbarte Regelungen pro Artikel. Die Garantie erfolgt nach Wahl von SOLTOP entweder durch:

- a) kostenlose Behebung der Mängel an Ort und Stelle
- b) spesenfreie Lieferung von Ersatzprodukten oder Ersatzteilen
- c) angemessene Minderung des Kaufpreises

Weitere Verpflichtungen, insbesondere die Übernahme von Schadenersatz und Auswechslungskosten lehnt SOLTOP ab. Nicht unter Garantie fallen Schäden durch unsachgemässe Behandlung und äussere Einwirkung. Die Garantie erlischt vorzeitig, wenn der Kunde oder beauftragte Dritte ohne Einwilligung von SOLTOP Änderungen oder Reparaturen an Komponenten oder Systemen vornehmen.

### Geltungsbereich der Anleitung

Diese Montageanleitung beschreibt die Demontage und Montage der Wärmedämmung (Isolation) vom AQUAPUR Mini. Für die Inbetriebnahme oder andere Komponenten der Anlage, wie z.B. Pumpe, Regler, oder Kollektoren, beachten Sie bitte die jeweiligen Anleitungen.

### Zielgruppe

Diese Anleitung richtet sich an Handwerksbetriebe und Installateure des Sanitär- und Heizungsgewerbe. Es wird eine entsprechende Fachausbildung vorausgesetzt.

### Angabe der verschiedenen Dokumente zu diesem Produkt

Für die fachgerechte Montage und Inbetriebnahme sind neben dieser Anleitung folgende Dokumente zu beachten:

- Anlagenschema
- Anleitungen weiterer Zubehörteile

### Aufbewahrungspflicht

Diese Montageanleitung soll auf der Anlage verbleiben und für die Wartung zur Verfügung stehen.

### Gültigkeit






- Für die Montage verbindlich sind nur Dokumente, welche mit der Auftragsbestätigung oder später versandt wurden. Dokumente aus der Planungsphase haben keine Gültigkeit für die Montage.
- Bei Unsicherheit über die Gültigkeit der Dokumente, nehmen Sie bitte mit SOLTOP Kontakt auf.

## Sicherheitshinweis

### Für Ihre Sicherheit

Bitte befolgen Sie diese Sicherheitshinweise genau, um Gefahren und Schäden für Mensch und Sachwerte auszuschliessen!

### Erläuterung der Piktogramme für die Sicherheitshinweise

Sicherheits-Piktogramme (Warn-Symbole)	Beschreibung
 Gefahr  Elektrische Spannung  Heisse Oberfläche (Verbrühungsgefahr)  Absturzgefahr	Warnt vor Personenschäden
 Vorsicht	Warnt vor Sach- und Umweltschäden



Unsachgemäss durchgeführte Arbeiten an der Solaranlage können zu lebensbedrohenden Unfällen führen!



Elektroarbeiten dürfen nur von Elektrofachkräften durchgeführt werden.



Komponenten, die nicht durch SOLTOP geliefert wurden, müssen den anerkannten Regeln der Technik entsprechen. Unsachgemässe Installationen können Schäden an der Solaranlage hervorrufen oder deren Funktion beeinträchtigen. Anbau bzw. Austausch von Anlageteilen, sollen ausschliesslich durch den Fachbetrieb vorgenommen werden.



Verletzungsgefahr durch Verbrühung vermeiden. Die Leitungsteile des AQUAPUR Mini können heiss sein. Schützen Sie die Körperteile welche damit in Berührung kommen können.

## Produktsicherheit

- Alle Absperrventile müssen im Betrieb geöffnet sein.
- Der AQUAPUR Mini entspricht dem Stand der Technik und den anerkannten sicherheitstechnischen Regeln. Trotzdem können Gefahren entstehen.
- Der Speicher muss mit einem Sicherheitsventil ausgerüstet werden.
- Die Stromversorgung muss im Betrieb immer gewährleistet sein.
- Im Betrieb sind alle Leitungsteile heiss, es besteht Verbrühungsgefahr!
- Der Anschluss an die Heizungsleitungen muss gemäss dem Anlageschema von SOLTOP erfolgen.
- Die Heizungsexpansion muss auf das gesamte Heizwasservolumen ausgelegt werden. Der Inhalt des Speichers ist zu berücksichtigen.

## Gefahrenbereiche



- Für Wartungsarbeiten muss das System vom Stromkreis getrennt werden.
- Aus dem Sicherheitsventil kann bei einer Störung heisses Wasser austreten.

## **Pflichten und Sicherheit**

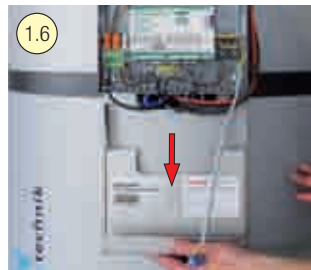
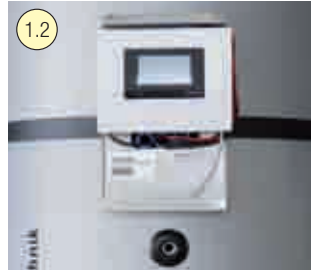
- Die SUVA Arbeitsvorschriften müssen beachtet werden
  - Die Persönliche Schutzausrüstung (PSA) muss verwendet werden
  - Die Betriebsanleitung muss gelesen und verstanden werden
  - Die Montage darf nur durch den Fachmann erfolgen
  - Die Lieferung muss unverzüglich auf Vollständigkeit geprüft werden. Mängelrügen können nur am Liefertag geltend gemacht werden.
  - Treten Störungen auf oder werden Schäden festgestellt, ist SOLTOP unverzüglich zu kontaktieren.
  - An den vormontierten Teilen dürfen keine Veränderungen durchgeführt werden.
  - Den Montagehinweisen in dieser Anleitung müssen Folge geleistet werden.
- 

## **Lagerung vor der Montage**

Die Lieferung erfolgt auf Paletten. Das Material darf nicht im Regen stehen und soll schnellstmöglich unter Dach gebracht werden. Eine Lagerung im Frostbereich ist nicht zulässig. Um Beschädigungen zu vermeiden, soll das Material nicht unbeaufsichtigt auf der Baustelle gelagert werden.

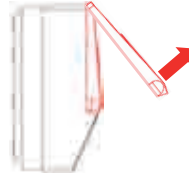
## Demontage der Wärmedämmung

Durch die Demontage der Wärmedämmung (Isolation) am AQUAPUR Mini wird der Aussendurchmesser des Speichers um 20 cm auf das minimale Einbringmass verringert.

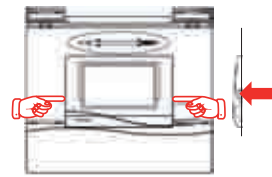


### Demontage des Reglers UVR 16x2 inkl. Gehäuse

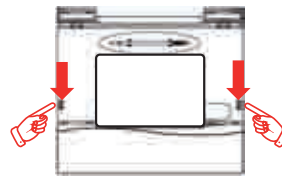
- Entfernen Sie die blaue SOLTOP-Blende. (Befestigt durch magnetische Bolzen)



Obere Klappe öffnen.



Die beiden Rasterkrallen seitlich drücken und das Gerät aus der Konsole nehmen. (Bild 1.3)

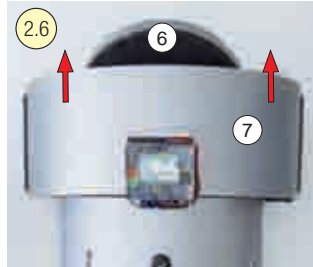


Durch beidseitiges eindrücken werden die Verschlüsse entriegelt und das Gehäuse kann abgezogen werden. (Bild 1.4)

- Seitlich auf beiden Seiten die Schrauben lösen und den CMI-Halter nach unten abziehen.

### Demontage der oberen, vorderen Wärmedämmung

- Öffnen Sie den Verschluss des Befestigungsbandes (1) und entfernen Sie dieses. (Bild 2.1)
- Entfernen Sie die 2-teilige Deckelabdeckung (2)+(3) (Bild 2.2)
- Öffnen Sie den Verschluss des Befestigungsbandes (4) und entfernen Sie dieses. (Bild 2.3 und 2.4)



- Lösen der Halteschienen (5) auf beiden Seiten des Speichers. (Bild 2.5)
- Vordere Hälfte der Deckenisolation (6) leicht anheben und entfernen. Danach die vordere Teilschale der Wärmedämmung (7) in Pfeilrichtung vorsichtig entfernen. (Bild 2.6)
- Entfernen der zweiten Deckenisolation (8). (Bild 2.7)

### Demontage der restlichen Wärmedämmung

- Die Teilschale der vorderen Wärmedämmung (9) wird ebenfalls, wie in den Bildern 2.5 und 2.6 beschrieben, entfernt.
- Die hintere Wärmedämmung (10) kann als ganzes entfernt werden.



#### Achtung:

Unter dem Speicher liegt eine Wärmedämmmatte (11). Vergessen Sie diese nicht beim Transport!

### Sicherung und Transport



#### Achtung:

Sichern Sie den AQUAPUR Mini für den Transport mit einem Spanset!



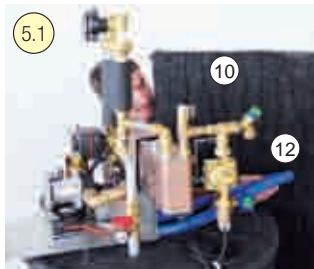
## Montage der Wärmedämmung

Platzieren Sie den AQUAPUR Mini so, dass genügend Freiraum für die Montage der Wärmedämmung vorhanden ist. Nach der Montage, kann der Speicher an seinen Bestimmungsort verschoben werden.



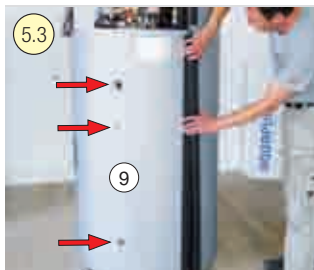
### Wärmedämmmatte

- Schieben Sie die Wärmedämmmatte (11) ganz unter den Speicher. (Bild 4.1)



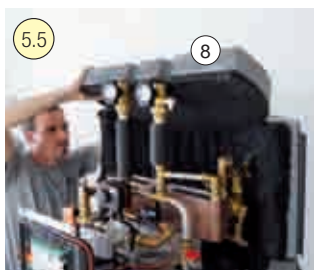
### Montage der Wärmedämmung, Rückwand und Front

- Die beiden blauen Wellschläuche (12) behutsam durch die vorhandenen Bohrungen in der Wärmedämmungsrückwand (10) stossen. (Bild 5.1 und 5.2)
- Die Rückwand ganz an den Speicher drücken.
- **Elektrische Kabelführung:** (Bild 5.2)
  - \* 230V Anschlusskabel
  - \*\* Externe Fühlerkabel



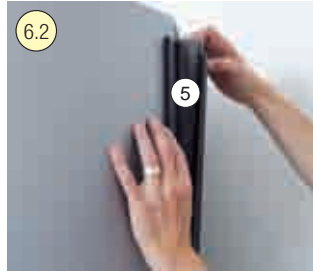
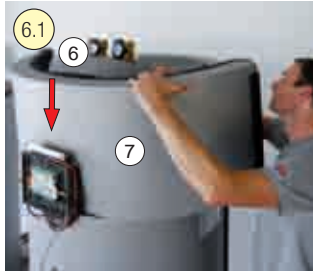
- Fahren Sie die Stützen (rote Pfeile) in die Schale der vorderen Wärmedämmung und drücken Sie diese an den Speicher. (Bild 5.3)

- Wärmedämmung auf beiden Seiten mit den Halteschienen (5) befestigen. (Bild 5.4)



- Einlegen der hinteren Deckenisolation (8). (Bild 5.5 und 5.6)

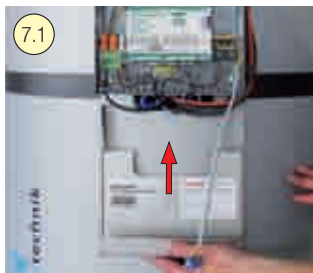




- Montage der vorderen Wärmedämmung (7). Schieben Sie diese von oben nach unten (roter Pfeil) in die richtige Position.  
Einlegen der zweiten Hälfte der Deckenisolation (6). (Bild 6.1)
- Verschiessen der Halteschienen (5) auf beiden Seiten des Speichers. (Bild 6.2)

- Auflegen der 2-teiligen Abdeckung (2)+(3). (Bild 6.3)
- Montieren Sie das Befestigungsband (1) und verschliessen Sie dieses mit dem Verschluss. (Bild 6.4)

- Montieren Sie das Befestigungsband (4) und verschliessen Sie dieses mit dem Verschluss.



### Montage des Reglers UVR 16x2 inkl. Gehäuse

- In Pfeilrichtung den CMI-Halter einfahren und mit je zwei Schrauben seitlich befestigen. (Bild 7.1 und 7.2)



- Kabelführung (Anschlusskabel 230V und Fühlerkabel) ausserhalb vom Reglergehäuse. (Bild 7.3)
- Montieren Sie das Regler-Gehäuse. (Bild 7.4)



- Obere Klappe öffnen und den Regler UVR 16x2 einsetzen. (Bild 7.5)
- Montieren Sie die blaue SOLTOP-Blende. (Befestigt durch Magnete)

SOLTOP Schuppisser AG  
St.Gallerstrasse 3+5a, CH-8353 Elgg  
Telefon 052 397 77 77, info@soltop.ch

SOLTOP Schuppisser SA  
Route du Verney 20, CH-1070 Puidoux  
Téléphone 021 946 30 31, info.fr@soltop.ch

[www.soltop.ch](http://www.soltop.ch)

Ihr Installateur

**SOLTOP**  
SONNE WÄRME STROM